

Lacuna[®]
Made in Denmark



**DESIGN
KVALITET
ISOLATION**

**GARANTI
BETJENING &
VEDLIGEHOLDELSE**



BETJENING AF FOLDEDØRE

LIGE FLØJANTAL

LUKKET POSITION

Er døren monteret med terrassedørsgreb skal alle greb stå i lodret position. Er den gående dør med gennemgående greb drejes dette let opad for at aktivere låsen. Er døren leveret med vrider eller cylinder kan denne nu aktiveres.

ÅBNING

Terrassedørsgreb

Drej terrassedørsgrebet let opad for at låse døren op.

Gennemgående greb

Lås døren op ved vrider eller cylinder. Tryk grebet let ned så døren åbner.

Gående dør hængslet i karm

Døren åbnes i modsat retning af øvrige rammer. 2. ramme åbnes ved at oplåse beslag i top og bund, hvorefter døren kan åbnes 180 gr. om på bagsiden af næste ramme, hvor døren fastgøres i medfølgende klemme.

Gående dør hængslet på ramme 2

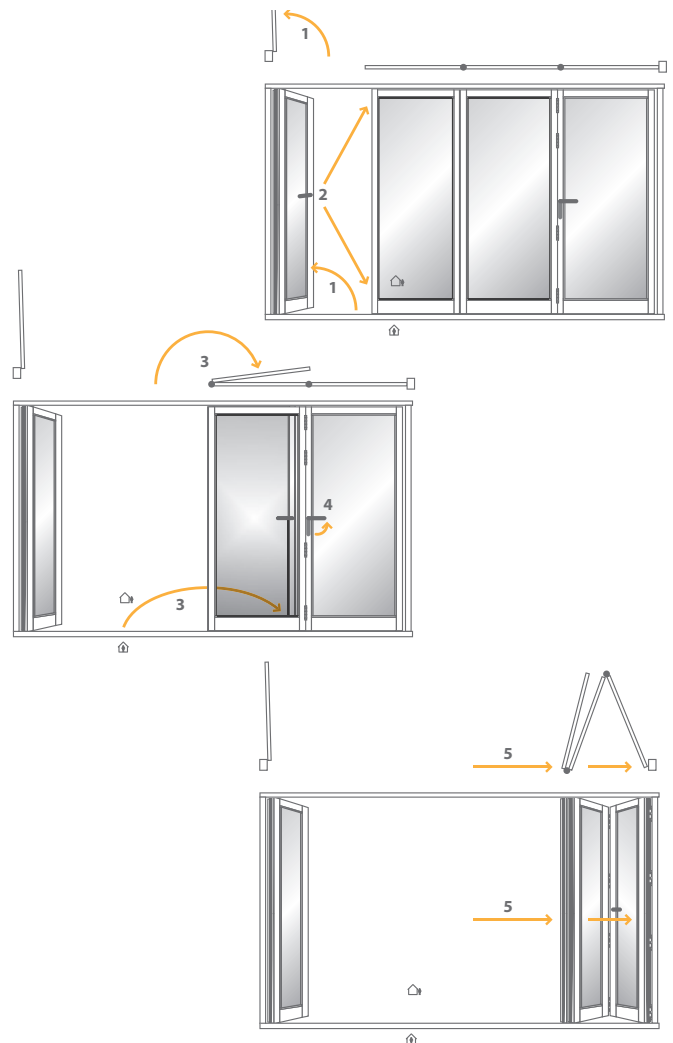
Det gående ramme åbnes 180 gr. Om på bagsiden af næste ramme, hvor døren fastgøres i den medfølgende klemme. Den stående dør frigøres med kantrigel i top og bund og åbnes herefter.

FOLDEFUNKTION

Drej greb på de øvrige rammer til vandret position. Det skal sikres at første dør er fastlåst på 2. ramme. Træk/skub de øvrige rammer en smule ud. Døren kan nu foldes og parkeres i den ene side.

LUKNING

I omvendt rækkefølge. Undgå at frigøre første ramme før de øvrige rammer er fastlåst. Greb må først stilles i lodret position når døren er trukket helt til.



ULIGE FLØJANTAL

LUKKET POSITION

Er døren monteret med terrassedørsgreb skal alle greb stå i lodret position. Er den gående dør med gennemgående greb drejes dette let opad for at aktivere låsen. Er døren leveret med vrider eller cylinder kan denne nu aktiveres.

ÅBNING

Terrassedørsgreb

Drej terrassedørsgrebet let opad for at låse døren op.

Gennemgående greb

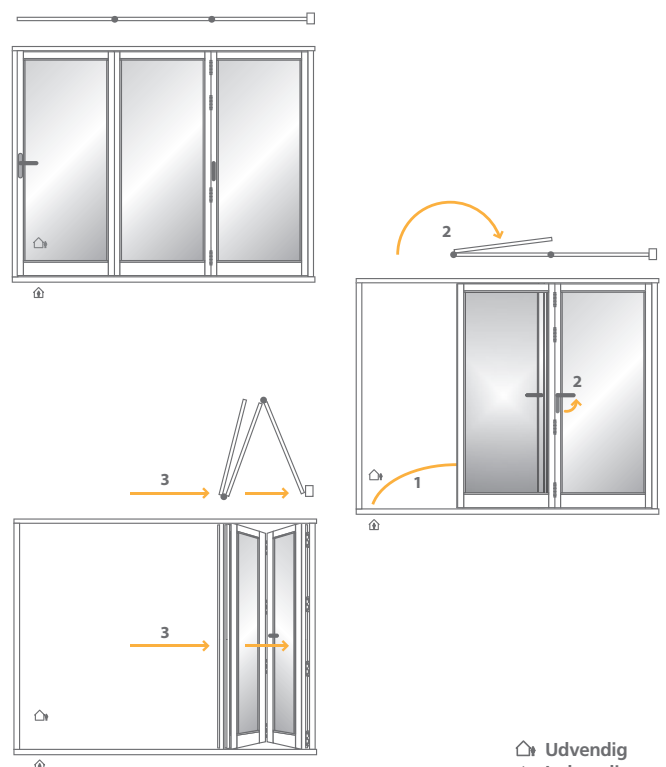
Lås døren op ved vrider eller cylinder. Tryk grebet let ned så døren åbner. Det gående ramme kan nu åbnes 180 gr. Om på bagsiden af næste ramme, hvor døren fastgøres i den medfølgende klemme.

FOLDEFUNKTION

Drej greb på de øvrige rammer til vandret position. Det skal sikres at første dør er fastlåst på 2. ramme. Træk/skub de øvrige rammer en smule ud. Døren kan nu foldes og parkeres i den ene side.

LUKNING

I omvendt rækkefølge. Undgå at frigøre første ramme før de øvrige rammer er fastlåst. Greb må først stilles i lodret position når døren er trukket helt til.



2 FLØJEDE DØRE

ÅBNING

Terrassedørsgreb

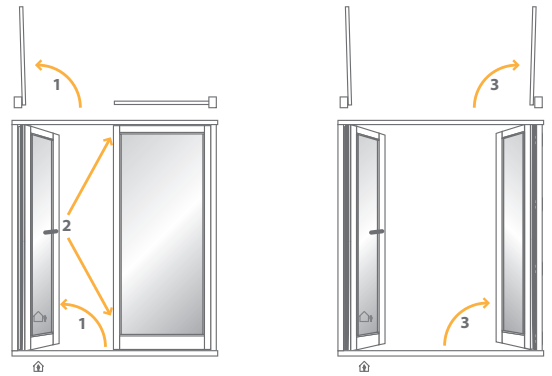
Drej terrassedørsgrebet let opad for at låse døren op.

Gennemgående greb

Lås døren op ved vrider eller cylinder. Tryk grebet let ned så døren åbner. Den stående dør frigøres med kantrigel i top og bund og åbnes herefter.

LUKNING

I omvendt rækkefølge



RENGØRING OG PLEJE

ALMINDELIGT VEDLIGEHOLD

Vedligeholdelse af elementer må ikke finde sted i stærk sol eller i regnvejr. Der skal for facade foldedøre, vinduer og yderdøre i alle materialekategorier foretages et almindeligt vedligehold, der omfatter rengøring og smøring samt kontrol af tætningslister og glasbånd.

Dette vedligehold gennemføres efter følgende retningslinjer.

SMØRING

Der bør en gang om året foretages smøring af alle bevægelige dele ved hængsler og lukke- og låsebeslag. Specielt er det vigtigt, at bevægelige nitteforbindelser ved f.eks. vendebeslag renholdes og smøres mindst én gang om året.

Ved rene metalforbindelser smøres med syrefri olie, der kan påføres med oliekanne, injektionssprøjte eller fra spraydåse med tyndt rør.

Ved bevægelige forbindelser mellem metal og kunststof smøres med stearin eller specielt glidemiddel efter leverandørens anvisning. Sådanne forbindelser forekommer ved glideskinner af forskellig type, og det er vigtigt for funktionen, at der også sikres renholdelse af skinnernes glideflader m.v.

RENGØRING

Afhængig af orientering og placering vil der ske tilsmudsning af udvendige ramme- og karmflader. Rengøring heraf bør ske med passende mellemrum, og det foretages normalt i forbindelse med rudepudsning, hvor ramme- og karmflader afvaskes med vand tilsat alm. rengøringsmiddel. Efterfølgende aftørres flader og kanter. Alle udvendige

metaldele skal rengøres jævnligt. Begyndende korrosion vil ved tidlig handling kunne behandles med en almindelig grydesvamp (ikke stål/metal).

TÆTNINGSLISTER OG GLASBÅND

Sammen med den årlige smøring bør foretages eftersyn af tætningslister og glasbånd. For tætningslister kontrolleres, at deres position og fastholdelse er i orden, samt at listerne fortsat opfylder deres tætningsfunktion. Ved de fleste elementtyper er det en enkel operation at af- og genmontere tætningslisterne, og det bør så vidt muligt altid ske i forbindelse med vedligehold af en evt. overfladebehandling.

Tætningslister må aldrig overmales!

For glasbånd kontrolleres, at båndenes position og komprimering fortsat giver sikkerhed for tæthed, ligesom hjørnesamlinger skal være helt tætte. Glasbåndenes komprimering kontrolleres nemmest med et tyndt søgerblad - evt. et barberblad - der skal møde modstand ved indføring mellem glasfladen og glasbåndet.

OLIEBEHANDLEDE ELEMENTER

Alle elementer er fra fabrikken oliebehandlet. Denne grundbehandling er ikke varig. Med tiden vil vejr og vind give elementerne patina, hvor træet bliver mørkere og hvor farvenuancer i træet vil blive udvisket.

Så snart elementerne er monteret bør de behandles med den medsendte vedligeholdelsesolie. Denne olie påføres med klud og overskydende olie aftørres senest 15 min. efter. Ruderne vaskes umiddelbart efter aftørring (for at fjerne eventuelt olie). Lacuna anbefaler, at man vedligeholder olierede elementer, på den udvendige side, med en efterbehandlingsolie af typen Lacuna træolie.

Denne type olie er velegnet til at give træet en smuk glød (dette efter behov, afhængig af hvor udsatte elementerne er for vejr og vind) indvendigt er efterbehandlingen sjældent nødvendig. Som udgangspunkt bør den udvendige side dog efterbehandles minimum 1 gang årligt, mod syd og vest helst hvert forår og efterår. Man påfører olien med en fin slibesvamp eller klud mættet i olien. Hvis årene i træet har rejst sig benyttes slibesvamp, der igen gør overfladen glat. Glasset må ikke berøres med slibesvamp. Efter 10-15 min fjernes overskydende olie med en tør klud. Ruder rengøres efterfølgende ved alm. vask. Såfremt man ikke vedligeholder med olie, kan små sprækker (revner) i træet opstå efterhånden som træet udtørres (krymper). Manglende vedligehold kan have konsekvenser for dørens funktion.

MALEDE ELEMENTER

Alle vore elementer er fra fabrikken færdigmalet med en vandbaseret miljøvenlig maling.

Dette er en færdig behandling. Med tiden vil vejr og vind betyde at elementerne bør efterbehandles. (sædvanligvis først efter mange års brug)

Lacuna anbefaler, at man efterbehandler Facadefoldedøre med en AQUATOP 2600-22 fra Teknos. Husk at opgive farvekode som fremgår af ordrebekræftelsens bilag. Når døren leveres vil der være reparationsmaling af den rette type vedlagt.

Facade-foldedøren gennemgås for eventuelle skader og revner. Brug generelt oliebaseret spartelmasse på bart træ og acrylspartelmasse på grundet og malet træ.

Overfladerne males med pensel eller rulle til en dækkende overflade er opnået.



GARANTI

Lacuna følger Vinduesindustriens garantiordning. Disse garantier kræver at almindelig vedligeholdelse er foretaget i henhold til denne instruktion:

- Olierede overflader vedligeholdes efter behov, dog mindst en gang årligt på udvendige sider
- Malede flader og hængsler vaskes og renholdes
- Smøring af bevægelige dele